



АДМИНИСТРАЦИЯ ГОРОДА ПЕРМИ
ДЕПАРТАМЕНТ ЗЕМЕЛЬНЫХ ОТНОШЕНИЙ

РЕШЕНИЕ

О размещении объектов № 1703 от 09.09.2019

г. Пермь, ул. Сибирская, 15

Департамент земельных отношений администрации города Перми в соответствии с пунктом 3 статьи 39.36 Земельного кодекса Российской Федерации, Положением о порядке и условиях размещения объектов на землях или земельных участках, находящихся в государственной или муниципальной собственности, на территории Пермского края без предоставления земельных участков и установления сервитутов, утвержденным постановлением Правительства Пермского края от 22.07.2015 № 478-п

разрешает: ОАО «МРСК Урала» (ИНН 6671163413, ОГРН 1056604000970, место нахождения: 620026, Свердловская область, г. Екатеринбург, ул. Мамина-Сибиряка, д. 140)

размещение объекта БКТП 6/0,4 кВ взамен ТП-7091, КЛ 6 кВ, оборудование учета э/э; реконструкция (переключение КЛ 6 кВ в РУ 6 кВ ТП-7067), РУ 6 кВ КЛ 0,4 кВ, входящих в ЭСК ПС 110/6 кВ Балатовская, для электроснабжения многоквартирного жилого дома со встроенно-пристроенными помещениями по адресу: г. Пермь, Индустриальный район, ул. Космонавта Леонова, д. 45

на землях: государственная собственность на которые не разграничена

на срок: бессрочно

местоположение: Пермский край, г. Пермь, Индустриальный район, ул. Космонавта Леонова

способ размещения объекта: надземный

Территория, согласно схеме, расположена в зонах с особыми условиями использования территорий: охранные зоны объектов электросетевого хозяйства, охранный зона коммунальных тепловых сетей, приаэродромная территория аэродрома аэропорта Большое Савино.

ОАО «МРСК Урала»:

1. Соблюдать правила охранных зон объектов электросетевого хозяйства, установленные постановлением Правительства Российской Федерации от 24.02.2009 № 160 «О порядке установления охранных зон объектов электросетевого хозяйства и особых условий использования земельных участков, расположенных в границах таких зон»;

2. Соблюдать правила охраны коммунальных тепловых сетей, утвержденные приказом Министерства архитектуры, строительства и жилищно-коммунального хозяйства Российской Федерации от 17.08.1992 № 197 «О типовых правилах охраны коммунальных тепловых сетей»;

3. Соблюдать правила охранных зон воздушного пространства, установленные постановлением Правительства Российской Федерации от 11.03.2010 № 138 «Об утверждении Федеральных правил использования воздушного пространства Российской Федерации»;

4. В соответствии с пунктом 7(2) Положения о порядке и условиях размещения объектов на землях или земельных участках, находящихся в государственной или муниципальной собственности, на территории Пермского края без предоставления земельных участков и установления сервитутов, утвержденного постановлением Правительства Пермского края от 22.07.2015 № 478-п, представить в департамент земельных отношений администрации города Перми в течение 1 месяца с момента размещения объектов материалы контрольной геодезической съемки размещены объектов на бумажном и электронном носителях на безвозмездной основе.

В соответствии со статьей 20¹ Закона Пермского края от 14.09.2011 № 805-ПК «О градостроительной деятельности в Пермском крае» ОАО «МРСК Урала»:

1. Не позднее, чем за 10 рабочих дней до начала строительства и (или) реконструкции безвозмездно передает в департамент градостроительства и архитектуры администрации города Перми один экземпляр копий разделов проектной документации, предусмотренных пунктом 1 части 12 статьи 48 Градостроительного кодекса Российской Федерации;

2. В течение 10 рабочих дней после окончания работ по строительству, реконструкции безвозмездно передать в департамент градостроительства и архитектуры администрации города Перми схему, отображающую расположение объекта и сетей инженерно-технического обеспечения, подписанную застройщиком (техническим заказчиком), с приложением текстового и графического описания местоположения границ охранной и санитарно-защитной зоны, перечень координат характерных точек границ такой зоны.

Приложение: схема предполагаемых к использованию земель или части земельного участка на 1 л. в 1 экз.

Начальник отдела
предоставления земельных участков
по работе с юридическими лицами



Н.М. Санникова

Схема предполагаемых к использованию земель или части земельного участка

Схема предполагаемых к использованию земель или части земельного участка
Объект: Строительство БКТП 6/0,4 кВ взамен ТП-7091, КЛ 6 кВ, оборудование учета э/э;
Реконструкция (переклеивание) КЛ 6 кВ в РУ 6 кВ ТП-7067, РУ 6 кВ КЛ 0,4 кВ,
входящих в ЭСК ПС 110/6 кВ Балатовская, для электроснабжения многоквартирного жилого дома
со встроенно-пристроенными помещениями по адресу: Пермский край, г. Пермь,
Индустриальный район, ул. Космонавта Леонова, дом №45 (кад. номер зем. участка 59:01:4416015:34)
Местоположение: Пермский край, г. Пермь, Индустриальный район, ул. Леонова
Площадь земель: 149 кв.м.
Категория земель: земли населенных пунктов.
Вид разрешенного использования:

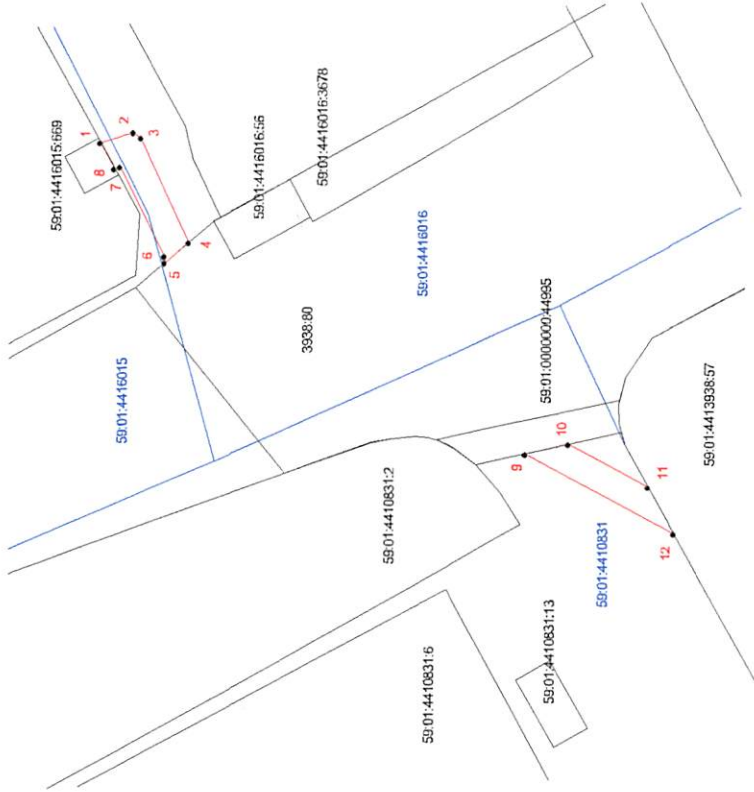
Каталог координат в м
Система координат МСК-59

Площадь: 77 кв.м		
№	X	Y
1	512935,83	2227984,76
2	512931,30	2227986,13
3	512930,24	2227985,38
4	512923,57	2227970,99
5	512926,86	2227968,18
6	512926,96	2227969,03
7	512933,14	2227981,39
8	512933,86	2227981,19
Площадь: 72 кв.м		
№	X	Y
9	512876,83	2227941,86
10	512870,82	2227943,20
11	512859,75	2227937,34
12	512856,13	2227930,89

от 1 точки до 4 точки, от 5 до 8, от 10 до 11, от 12 до 9 - муниципальные земли;
от 4 точки до 5 точки, от 9 до 10 - земельный участок с условным номером 3938.80;
от 8 точки до 1 точки - земельный участок с кадастровым номером 59:01:4416015:669;
от 11 точки до 12 точки - земельный участок с кадастровым номером 59:01:4413938:57;

Условные обозначения

- граница земель, предполагаемых к использованию
- граница кадастрового квартала
- граница существующего земельного участка
- кадастровый номер земельного участка
- номер кадастрового квартала
- характерная точка границы, сведения о которой позволяют однозначно определить ее положение на местности



Масштаб 1:700



Заявитель: (подпись, расшифровка подписи)
Варно

(для инициальной (подписи) и инициальной (подписи))